



01/2008  
Září 2008

## Obsah

Vážení uživatelé	1
Ředitel informuje	1
Sociální péče	2
Slovo vrchní sestry	2
Aktivizační činnost	2
Kulturní a společenské akce	3
Pohled do historie	3
Blahopřejeme	3
Slovníček	4
Stavby a přestavby	4
Události ...	4



## Připravované události

- ◆ **Volby** do Senátu parlamentu a do zastupitelstev krajů – 17. a 18. října 2008.
- ◆ **Kolaudace** prádelny.
- ◆ **Očkování** proti chřipce.
- ◆ **Přestavba** pokojů na odd. „C“.



## Vážení uživatelé

Účelem našich novin je poskytovat Vám, uživatelům služeb, informace, které by Vás mohli zajímat.

O čem chceme Vás, Vaše rodinné příslušníky a známé informovat?

O hlavních úkolech poskytované služby, o událostech, které v domově proběhly nebo se naopak chystají, o připravovaných přestavbách, ale i o zajímavostech z oblasti zdravotnictví, kultury a podobně.

*Minářová Olga*

## Ředitel informuje

Vážení čtenáři,

dostává se k Vám první číslo našich Kúsovských novin. Na úvod bych chtěl popřát redakci těchto novin hodně sil a tvořivých nápadů.

Informace, které obdržíte prostřednictvím těchto stránek, Vám budou sloužit k získávání užitečných rad a přehledu o dění v našem domově.

A nyní k některým důležitým informacím. V současné době probíhá tzv. dotační řízení, kdy zpracováváme žádost o přidělení financí na rok 2009 ze státních prostředků. Naší snahou bude v příštích letech zlepšit služby pro uživatele zvýšením počtu obslužného personálu na jednotlivých odděleních.

V rámci přestavby pavilonu „C“ vznikne 11 dvoulůžkových pokojů. Nedojde ovšem k navýšení celkové kapacity, ale postupně v letech 2009-2010 přebudujeme tři a vícelůžkové pokoje na jedno a dvoulůžkové. Přestavbou pavilonu „C“ vzniknou další dvě sesterny, dvě koupelny s masážní vanou a dvě čajové kuchyňky. Na II. podlaží „C“ vybudujeme prostornou a důstojnou kapli pro věřící. Na I., II. a III. podlaží vznikne denní místnost, kde budou působit ergoterapeuti a sociální pracovníci.

V prostorách pudy oddělení „A“ vznikne klubovna s knihovnou. Zde budeme pořádát různá školení, představení a další kulturní akce.

*Gál Ladislav*

**Redakce:**  
*Minářová Olga,  
Mistrová Martina,  
Kortusová Jana,  
Šindlerová Hanka*

*V prosinci částečně  
obnovíme provoz v  
denní místnosti.*



## Sociální péče

### **Volná místa:**

- . kuchařka
- . recepční
- . ergoterapeut

Ministerstvo práce a sociálních věcí navrhuje zvýšit od ledna 2009 procentní výměru každého důchodu o 4,4 %. Výše základní výměry důchodu, která činí 2 170,-Kč, se nezmění. **V důsledku tohoto zvýšení se od lednové splátky zvýší průměrný vyplácený starobní důchod o 330,-Kč.** V období leden 2008 – leden 2009 dojde tedy ke třem zvýšením důchodů, která u průměrného starobního důchodu v úhrnu činí 1 150,-Kč (350,- v lednu 2008 + 470,- v srpnu 2008 + 330,- v lednu 2009).

### **Úprava úhrad:**

*Od 1. 2. 2009*

Lednové zvýšení důchodů si v roce 2009 vyžádá zvýšení výdajů státního rozpočtu o 11,1 miliard korun.

*Minářová Olga*

## Slovo vrchní sestry

**Diabetes mellitus**, (zkratka **DM**), česky **cukrovka**, zastarale **úplavice cukrová** je souhrnný název pro skupinu chronických onemocnění, které se projevují poruchou metabolismu sacharidů. Rozlišují se 2 základní typy: diabetes I. typu a II. typu, které vznikají důsledkem absolutního nebo relativního nedostatku inzulínu. Obě dvě nemoci mají podobné příznaky, ale odlišné příčiny vzniku. V prvotních stádiích diabetu I. typu jsou ničeny buňky slinivky břišní, které produkují hormon inzulín, vlastním imunitním systémem. Proto se řadí mezi autoimunitní choroby. Diabetes II. typu je způsoben sníženou citlivostí inzulínu k tkáním vlastního těla.

Cukrovka se léčí inzulínem, což je hormon bílkovinné povahy, který umožňuje glukóze obsažené v krvi vstup do buněk. V buňkách je glukóza štěpena na jednodušší látky, přičemž se uvolňuje energie. Proto je hlavním projevem diabetu zvýšená koncentrace glukózy v krvi a nedostatek energie (z toho však nevyplývá, že by diabetik měl neustále zvýšenou glykemii).

*Kortusová Jana*

## Aktivizační činnost

**Ergoterapie** není jen léčba prací, ale i prostředkem k navázání vztahů mezi lidmi, k úpravě snížené hybnosti rukou a v neposlední řadě k uplatnění člověka v běžném životě – výroba dárků, dekorací.

**Muzikoterapie** není jen zpívání a hraní na malé hudební nástroje. Lze do ní zahrnout i tance v sedě. Na různé melodie lidé „tančí“ na židlích. Nejde o ledajaké tance, jedním z nich je například Mytí oken (pomyslné mytí a leštění skla) anebo Výlet na kole, kdy se melodie mění podle toho, zda „jedete“ do, či z kopce.

**Trénování paměti** je aktivitou, která pomáhá udržet mozek stále fit. Navíc umožňuje lidem udržet si či znovu nabýt sebevědomí.

*Šindlerová Hanka*

### **Kadeřnictví:**

*Každý čtvrtek.  
od 13:00 hod.  
do 15:00 hod.*

### **Pedikúra:**

*1 x měsíčně dle  
rozpisu na  
nástěnkách  
salon Hana  
odjezd 7.30hod*





## Kulturní a společenské akce

Pravidelně každý čtvrtek je v jídelně domova otevřena **Kinokavárna**. Promítání filmů začíná v 8.45 hod. Aktuální program je vyvěšen na nástěnkách v každém patře a jídelně. **Oslavy narozenin** uživatelů se z provozních důvodů přesunují do společenské místnosti ve věži na 2. patře. Začátek vždy v 9.30hod. Nyní se uskuteční oslava **30. září**, termíny následujících měsíců budou upřesněny. Všichni oslavenci jsou srdečně zváni.

**Připravujeme:** 2.10. Olympiáda seniorů – České Budějovice; 3.10. Výlet na Svatou Horu.  
*Mistrová Martina*



*Návštěva pana senátora Kalbáče v DPS Stachy - kúsov*

## Pohled do historie



*MASOPUST 2008*

Historie objektu sahá do roku 1788, kdy vznikla sklárna Stachauerhütte v Horních Stachách. Asi po 10 letech byla továrna vyhašena, později pod jménem Eislerova huť obnovila provoz. Vyrábělo se zde páteřníkové sklo a také hodinová sklíčka s vývozem do celé Evropy. V letech 1837 až 1875 vlastnil sklárnu rod Schmitů.

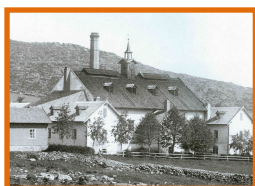
V dubnu 1873 podal majitel sklárny ve Staré huti Rudolf Schmit (Schmid) žádost okresnímu hejtmánství v Sušici o povolení stavby nové sklárny a statku v Kúsově. Po dvou letech ohlásil dokončení stavby. Ve velkých prostorách byla plynová pec s regenerativním topením dvěma generátory na tehdejší dobu příliš nákladná. Proto si majitel sklárny půjčil celkem 62 000 zlatých.

Za vypůjčené peníze byla sklárna postavena a poslední splátka byla zaplacená v roce 1889. Novou huť ale provázely od počátku potíže, proto byla sklárna i se statkem v témže roce, po smrti majitele, prodána Dr. J. Stinglovi, městskému lékaři v Kašperských Horách. Čtrnáctiletý provoz sklárny nebyl úspěšný a ani nový majitel provoz již neobnovil, sklárna vyhasla.

Od roku 1889 do roku 1963 budova statku sloužila k hospodářským účelům.

V místě Nové huti stojí od roku 1963 domov důchodců a od roku 2007 domov pro seniory. Přestavbou statku bylo zde vybudováno zázemí pro 140 obyvatel, převážně na tři a vícelůžkových pokojích.

*Minářová Olga*



*Sklárna v roce 1887*

## Blahopřejeme

*Stáří není nemoc...*

### Naši obyvatelé, kteří oslavili svá životní jubilea v měsíci září

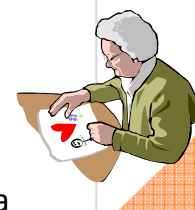
#### Oslava narozenin:

*30. 9. 2008*

*31. 10. 2008*

*vždy v 09:30 hod.*

- |                     |                     |
|---------------------|---------------------|
| ● Kočová Marie      | ● Janča František   |
| ● Haubeltová Růžena | ● Holíková Marie    |
| ● Kriegová Ludmila  | ● Mašková Miloslava |
| ● Kortusová Ludmila | ● Pechová Blažena   |
| ● Vrhel Václav      | ● Hambálekova Mária |





## Slovníček

- **Sociální služba** je služba, která poskytuje pomoc a péči osobám, které ji potřebují. Tuto službu poskytuje např. domov pro seniory.
- **Domov pro seniory** je nový název pro domov důchodců.
- **Uživatel služby** je obyvatel domova.
- **Klíčový pracovník** je osoba, která se zajímá o přání a potřeby uživatele a pomáhá v jejich naplňování.
- **Příspěvek na péči** je finanční částka, která je určena na platbu za poskytovanou péči.
- **Fakultativní služby** jsou služby poskytované uživateli nad rámec základní péče. Uživatelé si tyto služby platí. Jedná se např. o vedení účtu, dopravu dle požadavku uživatele, spotřebu energie za užívání televize či rádia, tisk a kopírování.

*Mistrová Martina*

## Stavby, přestavby a rekonstrukce

V současné době probíhá přestavba pavilonu „C“ s přístavbou evakuačního výtahu. Financování probíhá z norských fondů, z prostředků Jihočeského kraje a vlastních prostředků. Celkové náklady se budou pohybovat kolem 38 000 000,- Kč. Plánovaný termín dokončení stavby byl stanoven do konce roku 2009.

Dokončujeme přestavbu prádelny. Zde vznikne moderní provoz podle stávající legislativy.

Do poslední etapy modernizace vstupujeme v hospodářské budově. Zde chybí dokončit pouze zavedení topení do dvou místností.

Do konce roku plánujeme doplnit vybavení koupelny na I. podlaží budovy „C“ masážní vanou a nakoupíme myčku na černé nádoby do kuchyně.

*Gál Ladislav*



*Rekonstrukce pavilonu „C“ a přístavba evakuačního výtahu*

## Události z regionu

### 1. Malenice – v soutěži má obec bronz

V celostátním kole soutěže Vesnice roku skončila nejuspěšnější jihočeská obec Malenice na Strakonicku na třetím místě. Prvenství získalo Lidečko ze Vsetínska, druhý se umístil Pikárec z Vysočiny.

### 2. První dvě stavby v rámci splavňování Vltavy zahájeny

Ředitelství vodních cest ČR (ŘVC ČR) dne 9. 9. za účasti zástupců Ministerstva dopravy a hejtmana Jihočeského kraje Jana Zahradníka zahájilo první dvě stavby v rámci projektu „Dokončení vltavské vodní cesty v úseku České Budějovice - Týn nad Vltavou“. Jedná se o modernizaci jezu v Českém Vrbném a zajištění dostatečné plavební hloubky ve zdrži jezu Hluboká nad Vltavou. První část projektu mezi Českými Budějovicemi a Hlubokou nad Vltavou by měla být dokončena v roce 2010.

*Redakce*

Jsme na webu!  
[www.domovkusov.cz](http://www.domovkusov.cz)



### Domov pro seniory Stachy – Kúsov

Kúsov 1, 384 73 Stachy

**Telefon:** 388 428 213

**Fax:** 388 428 044

[socialni@domovkusov.cz](mailto:socialni@domovkusov.cz)